

*vzw Tehuizen voor Nazorg
vzw Lee-Werk*

stelt voor:

*Initiatieven in
Zuidoost Limburg*



TEHUIZEN VOOR NAZORG vzw



vzw Lee-werk



Inhoud

- Voorstelling vzw Tevona
- Organigram initiatieven in Zuidoost-Limburg
- Situering
- Terrein Oostheuvel
 - Wonen
 - Werken
 - Dagcentrum
 - Grensweg
 - Arbeidscentrum
- Hoge Dries
- Gezinsplaatsing
- Nuttige adressen

Voorstelling vzw Tevona

Tehuizen voor Nazorg (Tevona) is een koepelorganisatie die een gedifferentieerd aanbod doet van woonvormen en dagactiviteiten aan volwassenen met een verstandelijke handicap.

De organisatie stelt zich tot doel volwassenen met een verstandelijke handicap in staat te stellen een leven uit te bouwen als volwaardige persoon. Dit tracht zij te doen samen met de persoon, rekening houdend met maatschappelijke en culturele normen. De vzw laat zich hiertoe christelijk inspireren.

De begeleiding vertrekt vanuit een fundamenteel respect voor ieders eigenheid en mogelijkheden. Voorop staat dat de mens met een verstandelijke handicap kan bouwen aan zijn/haar levensgeluk. Hierbij wordt veel aandacht geschonken aan de persoonlijke en familiale relaties.

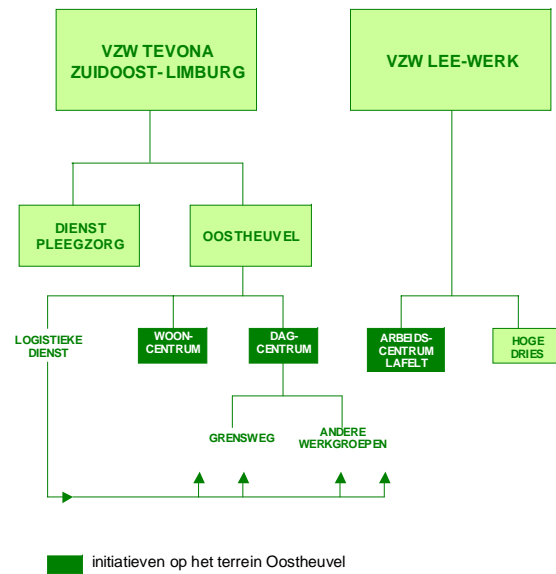
Anders uitgedrukt betekent voorgaande:

- begeleiding bieden aan volwassenen met een verstandelijke handicap (met eventueel een bijkomende lichamelijke en/of psychosociale problematiek)
- begeleiding bieden op vlak van wonen, werken, vrijetijdsbesteding, ontspanning, sociale contacten en levensbeschouwing.

De initiatieven van Tevona situeren zich in 3 regio's van de provincie Limburg: Hasselt, Genk en Zuidoost Limburg.

De centrale diensten van Tevona zijn gehuisvest in Hasselt. Zowel directie als administratie en boekhouding, pedagogische dienst, dienst communicatie en sociale dienst bieden ondersteuning en een dienstverlenende omkadering aan de initiatieven in Zuidoost Limburg.

Organigram initiatieven in Zuidoost-Limburg



Situering

De initiatieven van Zuidoost-Limburg hebben een agrarisch karakter. **Oostheuveel** ligt in het landelijk dorpje Lafelt (Riemst). Het terrein beslaat 2,5 ha en omvat een gerenoveerd gebouw met omliggende tuinen en weiden.

Grensweg is een afdeling van het dagcentrum en is gehuisvest in het nabijgelegen dorp Vroenhoven.

VZW Lee-Werk is ontstaan uit de VZW Tevona, ondermeer om arbeidsmatig gerichte activiteiten te kunnen uitbouwen.

Het Arbeidscentrum Lafelt is gelokaliseerd in een apart gebouw op het domein Oostheuveel.

Hoge Dries is gelegen in het rustieke dorp Koninksem (Tongeren).



Terrein Oostheuvel

WONEN



In Oostheuvel wonen 38 mannen en vrouwen. Ze leven met 3 of 4 personen samen in een appartement of ze wonen alleen in een studio.

Negen appartementen en vijf studio's zijn op het domein zelf gelegen, twee appartementen aan de overkant van de straat.

Centraal in de werking staat het "geluk" van de bewoners. Op gebied van wonen impliceert dit het creëren van een "thuisgevoel", een gevoel van geborgenheid. Verbondenheid en evenwaardigheid in relaties met medebewoners, personeel, familie, burens, enz. zijn belangrijke peilers in deze werking.

In elke woonentiteit voeren de bewoners, naargelang hun mogelijkheden, zelf hun huishouden. Zij kunnen hierbij beroep doen op de diensten van het huis, zoals bv. wasserij, keuken, enz. Zij vullen hun vrije tijd in op een aangename en persoonlijke manier.

De begeleiders geven enerzijds een professioneel antwoord op de zorgvraag van elke bewoner. Anderzijds trachten zij haar of hem als mens zeer nabij te staan. In dit evenwicht hebben zij de nodige aandacht en zorg voor hun psychisch en fysiek welbevinden.



Het wonen op het platteland geeft zijn eigen accenten (charmes) aan het wonen in Oostheuvel, zoals het gevoel van ruimte, de mogelijkheid om van een eigen terras een siertuintje te genieten. Het



werk van tuin en boerderij dient ook in de vrije tijd voortgezet.

In het wooncentrum van Oostheuvel ontstond een veelbetekenende familiewerking die zich door de jaren heen ook sterk ontwikkelde binnen de andere initiatieven.

De nauwe samenwerking van familie met personeel en gasten geeft een waardevolle verdieping aan de werking van de regio.

WERKEN

Het totale concept van de dagactiviteiten is afgestemd op voldoening vinden in arbeid, wat voor onze gasten van enorme waarde is.

De deelnemers van de diverse daginitiatieven zijn zowel mensen van het wooncentrum als mensen die in de regio wonen.

Deze laatste verblijven nog bij hun ouders of familie en worden dagelijks aan huis opgehaald.

Het stimuleren van de ontplooiing van de totale persoon is een centraal gegeven in de werking van al deze initiatieven.

In de dagbestedinginitiatieven zijn tal van activiteiten gebaseerd op het begrip 'arbeid'.

Onder het begrip 'arbeid' verstaan wij: het leveren van een inspanning met een verplichtend karakter met een zinvol resultaat tot gevolg.



De daginitiatieven zijn onderverdeeld in diverse 'werkgroepen'. Elke deelnemer sluit aan bij één vaste werkgroep. Zo kan hij/zij zich identificeren met een bepaalde aard van activiteit, zeg maar "beroep". Per werkgroep is er ook één vaste begeleider. Deze begeleidt arbeids- en groepsprocessen, evenals de persoonsgebonden aspecten.

Naast het aspect 'arbeid' is er kans tot individuele begeleiding, beweging en vorming. Een aantal mensen zijn lid van de Tevona-band of van het Kunst-atelier. Zij werken halftijds in hun werkgroep.



DAGCENTRUM

De werkgroepen

- *Boerderij*
houden van kleinvee en schapen
- *Keukengroep*
verwerken van de oogst
schoonmaken van groenten
- *CAS*
variatie van creative, arbeidsmatige en serviceactiviteiten.

Het niveau van werken is aangepast aan de mogelijkheden, keuzes en behoeften van de personen van de verschillende groepen. Het werk beoogt steeds een duidelijk resultaat.

Dit resultaat, evenals het proces dat ertoe leidt, is een middel tot zelfontplooiing.

Het zijn vooral mensen met een matig en matig-ernstig verstandelijke handicap die hier tewerkgesteld zijn.

De Senioren

Senioren die nog regelmatig actief willen en kunnen zijn en senioren die een grotere zorg nodig hebben.



In deze groep is er een evenwicht tussen zinvol en ontspannend bezig zijn en worden er rustmomenten ingebouwd. Er heerst een gemoedelijke en huiselijke sfeer. Veel kan nog, weinig moet. Het is een vorm van "pensioen".



Grensweg

Dit kleinschalig initiatief is gespecialiseerd in de opvang van 10 mannen en vrouwen met een grote begeleidingsbehoefte.

De werking van dit centrum is gebaseerd op een aantal peilers.

- Werkactiviteiten
- Vorming
 - Communicatie
Vergroten van expressiemogelijkheden.
 - Volwassenheid
Bewust worden van de diepere waarden die volwassenheid met zich meebrengt.
 - Motoriek en beweging
Trainen van de motoriek om zo te komen tot een betere lichaamsbeheersing.

Dit initiatief kenmerkt zich eveneens door een intense samenwerking met de families, die mee het inhoudelijke aspect van de werking richting geven.

Meerdere families nemen zelf deel aan activiteiten.



ARBEIDSCENTRUM

Het arbeidscentrum richt zich tot volwassenen met een geringe behoefte aan individuele begeleiding.

Net als in de andere initiatieven willen zij zich engageren en arbeid presteren, en hechten zij veel belang aan de kwaliteit van hun werk. In dit centrum ligt de nadruk meer op aspecten als werktempo en productiviteit.

Op sociaal en communicatief vlak kunnen hun vaardigheden een voldoende hoog peil bereiken zodat groepsarbeid en groepsgeest kunnen gerealiseerd worden.

Het arbeidscentrum omvat 4 werkgroepen :

- *De Bakkerij*
bakken van brood, taart
- *De sorteergroep*
sorteren en rondragen van de weekkranten
- *De Palm*
inpakken van lolly's in een confiseriebedrijf
- *De tuin*
telen van groenten en fruit
onderhouden van plantsoenen op het terrein



HOGE DRIES

Hoge Dries bestaat uit 2 aparte kleinschalige gemengde woonvormen rondom een boerderijbedrijf, door ligging en omvang ingeënt in een landelijke streek.

Hoge Dries is door zijn kleinschaligheid en de manier van leven en werken een voorloper in de huidige vernieuwingstendenzen in de sector.

De bewoners, hoofdzakelijk mensen met een matig verstandelijke handicap, staan werkelijk centraal en hebben zo veel mogelijk zelfbeschikking. Ze staan in een hoge mate zelf in voor alle aspecten van hun leven en hun werk.

Hiernaast is er de pedagogische hulp en begeleiding, er is de hulp van de gemeenschap, de buurt, de vrienden en zo nodig de aanverwante diensten van Tevona.

Zo krijgen de bewoners de kans om zichzelf te realiseren volgens eigen mogelijkheden en geaardheid en worden zij ook spontaan opgenomen in de dorpsgemeenschap.



Hoogveld

In Hoogveld wonen 4 mannen en 2 vrouwen. Ze zijn het "jongere" publiek van Hoge Dries. Het zijn voornamelijk deze bewoners, samen met 2 mannen van Op den Dries, die de boerderij uitbaten. In dit **veeteeltbedrijf** houden ze varkens, runderen en kleinvee. De afzet is voor een groot deel gericht op de initiatieven van Tevona. In het **bedrijfswinkeltje** kunnen ook door buitenstaanders producten gekocht worden.



Op den Dries



Op den Dries is een recent initiatief, gehuisvest in een nieuwbouw grenzend aan Hoogveld. Deze aangepaste infrastructuur laat toe dat de "boeren op rust" in hun eigen omgeving een prettige oude dag kunnen beleven. Momenteel zijn 3 van de 6 bewoners hier "senior". Ze kunnen en willen nog, naargelang

hun mogelijkheden en op hun tempo, actief zijn.

De overige 3 bewoners (van middelbare leeftijd) zijn nog volledig ingeschakeld in het boerderijleven of het huishouden.

Pleegzorg en begeleid wonen

In de regio Zuidoost Limburg zijn ook diverse initiatieven van de dienst Pleegzorg.

De gezinnen waarin de persoon wordt opgevangen zijn 'gastgezinnen'. De persoon verblijft in het gezin maar er wordt de nodige ruimte voorzien (zowel materieel als psychisch) om een zelfstandig leven uit te bouwen. Een aantal gasten van de dienst gezinsplaatsing wonen in bij hun broer of zus.

Een meer specifieke vorm, die we ook in deze regio terugvinden, is het Wonen Onder Toezicht van een Particulier (WOP).

Dit houdt in dat de persoon met een handicap volledig zelfstandig woont; een particulier uit de buurt engageert zich om de persoon op diverse vlakken te ondersteunen.

In deze regio wonen ook enkele gasten van de dienst Begeleid Wonen.

De dienst biedt ondersteuning en begeleiding aan huis voor personen met een licht verstandelijke handicap.



Nuttige adressen

vzw Tevona

Centrale diensten van Tevona

Contactpersonen: Ann Willen, algemeen directeur
Tiny Vandewaerde, sociaal assistente

✉ Hazelarenlaan 12 - 3500 Hasselt

☎ 011/21 17 66

☎ 011/23 29 11

e-mail: tevona@tevona.be

vzw Tevona, regio Z.O.Limburg

Contactpersoon: Marie-Louise Thomas, regiodirecteur

Wooncentrum Oostheuvél

Contactpersoon: Kim Hendrikx, verantwoordelijke

✉ Iers Kruisstraat 54 – 3770 Riemst

☎ 012/45 12 91

☎ 012/45 32 14

Dagcentrum en Grensweg

Contactpersoon: Sabine Neutelaers, verantwoordelijke

Dagcentrum:

✉ Iers Kruisstraat 54 – 3770 Riemst

☎ 012/45 12 91

☎ 012/45 32 14

Grensweg:

✉ Pastoor Coustonstraat 2 – 3770 Riemst

☎ 012/44 12 45

vzw Leewerk

Boerderij Hoge Dries

Contactpersoon: Guy Goffin, verantwoordelijke

✉ Hoogveldstraat 1 – 3700 Tongeren (Koninksem)

☎ 012/23 43 85

Arbeidscentrum Lafelt

Contactpersoon : Nicole Gerards, verantwoordelijke

✉ Iers Kruisstraat 54A, 3770 Riemst

☎ Tel. 012/45 64 71